



**Journée d'Échanges Régionale**  
**Puberté(s) précoce(s)**  
**et perturbateurs endocriniens**



[www.afpel.fr](http://www.afpel.fr)



# Former les professionnels de la petite enfance et les familles

Dr Monique JESURAN-PERELROIZEN

Endocrinologue pédiatre

Présidente Honoraire de l'Association Française des Pédiatres Endocrinologues Libéraux (AFPEL)

Responsable de formation endocrinologie pédiatrique pour l'AFPA

- **Formation médicale et para-médicale :**

1. Développement Professionnel Continu : AFPA (odpc dans le domaine de la pédiatrie) ASPAZIE (odpc dans le domaine de l'obstétrique et de la santé) - OREKA (odpc dans le domaine de la nutrition et santé environnementale)
2. Diplômes Universitaires : Nice/Montpellier - Bordeaux

- **Formation professionnels de la périnatalité :**

1. Ecole des Hautes Etudes en Santé Publique
2. CRES (Comité Régional pour d'Education pour la Santé) et GRAINE (association pour la promotion et le développement de l'éducation à l'environnement vers un développement durable (EEDD) PACA
3. WECF
4. FEES
5. JER ARS

- **Formation tout public :**

Les 1000 premiers jours



# Développement Professionnel Continu

## AFPA

### Médecins libéraux

**Responsable :**

Dr Monique JESURAN-PERELROIZEN  
(présidente honoraire de l'A.F.P.E.L.)



[www.afpel.fr](http://www.afpel.fr)



# ➤ DPC endocrino-pédiatrie

→médecins spécialistes en pédiatrie et médecine générale - Deux journées de 7 heures chacune

1. « La croissance et la puberté de la normale au pathologique : rôle de la génétique et de l'environnement »
2. « Troubles du développement statural, thyroïdien, génital et pubertaire : du repérage à l'exploration »

➤ **Experts formateurs** : membres de l'AFPEL

- **Résumé** : Depuis la fin du XIXe siècle, on assiste à une augmentation de la taille définitive et à une diminution de l'âge d'apparition des premières règles (ménarche). Depuis, une cinquantaine d'année, cette tendance, surtout dans le domaine de la puberté, semble se stabiliser. Plus récemment, fin du XXe siècle, sans que cela influence l'âge de la ménarche chez les filles, est noté un étalement de la période d'apparition des caractères sexuels secondaires chez l'adolescent dans les deux sexes et une augmentation de l'incidence des pubertés précoces chez la fille. La responsabilité des perturbateurs endocriniens est fortement suspectée. Elle est également évoquée dans le domaine de la pathologie thyroïdienne, dans les micropénis et les gynécomasties pré-pubères.
- Le développement staturo-pondéral et pubertaire doit être considéré dans sa normalité et dans ses anomalies. Le dépistage de ces anomalies fait également l'objet d'une recommandation de l'HAS.

# DPC Les Perturbateurs Endocriniens Environnementaux

→ Médecins spécialistes en pédiatrie, médecine générale, gynécologie, urologie- Une journée de 7 heures

➤ **Experts** : Dr Patricia BARTAIRE - Dr Aurélie LACOSTE

- **Résumé** : Les Perturbateurs Endocriniens Environnementaux sont des substance(s) exogène(s), naturelles ou artificielles altérant les fonctions du système endocrinien et induisant des effets délétères sur la santé d'un organisme, et/ou de ses descendants (définition OMS). Ces effets dépendent plus de la période d'exposition que de la dose et sont à l'origine de pathologies multiples chez l'enfant (Malformations génitales du garçon (micropénis, cryptorchidie, hypospadias), Puberté précoce et variations du timing pubertaire, Obésité, Troubles neuro-développementaux et cognitifs) et chez l'adulte (Cancer du sein et de la prostate, Infertilité masculine, féminine, Obésité, Diabète de type 2).
- La présence ubiquitaire de ces substances dans notre environnement génère dans la population de fortes inquiétudes auxquelles les médecins (pédiatres, généralistes, gynécologues, urologues) doivent pouvoir apporter des réponses. Une des actions (n°10) établie par la Stratégie nationale sur les perturbateurs endocriniens 2 (SNPE 2) est le développement de la formation continue des professionnels de santé dans le cadre des DPC,

## ➤ **DPC AFPA e-learning (en ligne)**

une journée de 5 heures

- « **La Puberté normale et pathologique : évaluation clinique.  
médecins spécialistes en pédiatrie et médecine générale** »

**Experts** : Dr Olivier PUEL (président de l'A.F.P.E.L.) - Dr Monique JESURAN-PERELROIZEN

- « **Les Perturbateurs Endocriniens Environnementaux  
médecins spécialistes en pédiatrie, médecine générale, gynécologie, urologie** »

**Experts** : Dr Patricia BARTAIRE - Dr Aurélie LACOSTE

## ➤ **DPC AFPA groupes de pairs**

→ **médecins spécialistes en pédiatrie ou médecine générale**  
deux soirées et un audit clinique ciblé – TOTAL : 7 heures

- **« La Puberté normale et pathologique : évaluation clinique. »**

**Experts** : membres de l'AFPEL

# ➤ DPC Aspazie pour les Sages-femmes ou professionnels de santé salariés et Sages-femmes libérales

## PERTURBATEURS ENDOCRINIENS, RISQUES ET PRÉVENTION EN PÉRINATALITÉ



Projet pédagogique

### SESSIONS 2021

- Toulouse  
du 22-11-2021 au 23-11-2021  
[Voir cette Session](#)

### SESSIONS 2022

- PARIS  
du 19-05-2022 au 20-05-2022  
[Voir cette Session](#)
- Toulouse  
du 06-10-2022 au 07-10-2022  
[Voir cette Session](#)

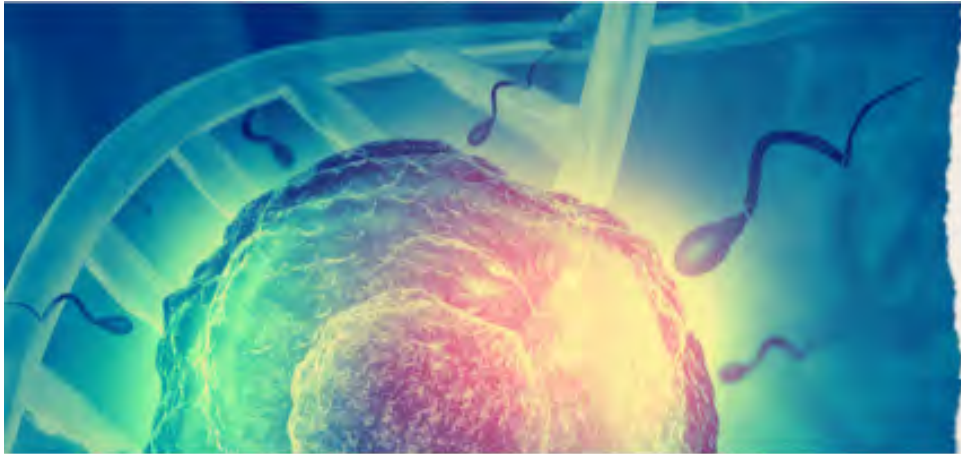
### NOUS CONTACTER

ASPAZIE  
21 rue Saint Germer  
60000 Beauvais

Tél : 06 80 21 74 34  
Email : [association.aspazie@gmail.com](mailto:association.aspazie@gmail.com)



- **DPC OREKA** pour les professions de santé (médicales et paramédicales) et professions associées au conseil en nutrition et produits naturels de santé



#### *Module 4*

Santé environnementale, Perturbateurs endocriniens et application à la Fertilité

Niveau Initial | 2 jours (14h) en présentiel ou classe virtuelle

Réduisez l'exposition aux polluants environnementaux et alimentaires et développez la prévention nutriginomique en périnatalité

# ➤ Diplôme Inter-universitaire Médecine environnementale Nice-Montpellier **Durée : 1 an**

## Enseignant(s) responsables(s) Université de Montpellier :

F. PARIS

C. SULTAN

CHU Montpellier

## Université de Nice :

P. FENICHEL

N. CHEVALIER

## Objectifs :

- approfondir ses connaissances sur l'impact des facteurs environnementaux sur les différentes pathologies chroniques,
- identifier et quantifier les sources d'exposition,
- étudier les mécanismes physiopathologiques,
- évaluer les risque sanitaires,
- envisager les mesures préventives simples pour les populations particulièrement à risque dans le cadre de consultations médicales et des équipes soignantes ainsi qu'au niveau sociétal,
- connaître l'évolution de la réglementation au niveau national et européen.



**DIPLOME INTER-UNIVERSITAIRE  
MEDECINE ENVIRONNEMENTALE**  
Année Universitaire 2018-2019  
**NICE-MONTEPELLIER**  
Universités : Nice-Montpellier

**CONSEIL PEDAGOGIQUE**  
Les responsables de l'enseignement :  
Pr. P. Fenichel, Pr. C. Sultan  
Pr N Chevalier, Dr. F. Brucker-Davis  
Pr. F. Paris, Pr. S. Hamamah, Dr. L. Gaspari

**Durée 1 an**

**Inscriptions:**  
Internes toutes spécialités, étudiants niveau master  
Médecins toutes spécialités, pharmaciens, biologistes, sages-femmes, infirmiers en pédiatrie, diététiciens, professionnels de santé

**Candidature:**  
Autorisation du responsable  
C.V. et Lettre de motivation  
**A adresser au responsable pédagogique et au secrétariat de la faculté d'inscription**  
**Date limite de réception des candidatures : 7 décembre 2018**

**Dates et lieu d'enseignement:**  
21 au 25 Janvier 2019  
Fac Médecine Nice  
17 au 21 Juin 2019 Montpellier  
Fac Médecine Montpellier  
**Examen Ecrit : Juin 2019**

**Capacités d'accueil:**  
Pour chaque université (MTP et Nice):  
minimum 10  
maximum 25

**Secrétariats**  
**NICE**  
C. TRANQUILLE  
Tel : 04 92 03 55 19  
tranquille.c@chu-nice.fr  
**MONTEPELLIER**  
H. TEISSEIRE  
Tel : 04 67 02 83 52  
belene.teisseire@umontpellier.fr

**OBJECTIFS DE LA FORMATION**  
Approfondir ses connaissances sur l'impact des facteurs environnementaux sur les différentes pathologies chroniques, identifier et quantifier les sources d'exposition, étudier les mécanismes physiopathologiques, évaluer les risques sanitaires, envisager les mesures préventives simples pour les populations particulièrement à risque dans le cadre de consultations médicales et des équipes soignantes ainsi qu'au niveau sociétal, et connaître l'évolution de la réglementation au niveau national et européen.  
L'enseignement abordera les concepts d'exposition in utero, de l'origine développementale des pathologies chroniques adultes (DOHAD) du cross-talk entre génétique et environnement, de l'épigénétique, de l'exposome, des fenêtres d'exposition, les principes de la toxicologie environnementale (la bioaccumulation, l'effet faible dose, l'effet cocktail) et de l'épidémiologie environnementale, les méthodes de dosage et d'évaluation des risques, les agents (Irradiations, UV, ondes magnétiques, nanoparticules, perturbateurs endocriniens et polluants chimiques, pollution atmosphérique) leur rôle dans les pathologies (développement, reproduction, puberté, stérilité, gynécologie, troubles neuro-développementaux et comportementaux et neuro-dégénératifs, affections allergiques et respiratoires, les pathologies du métabolisme (obésité et diabète, inflammation de bas-grade, les cancers), et les bases de recommandations préventives, les enjeux en terme de maladies professionnelles, et dimensions juridique, réglementaire, économique, politique et sociale.

**ORGANISATION DE L'ENSEIGNEMENT**  
**Enseignement théorique :** 80 h – 2 séminaires de 5 jours  
- Séminaire Nice (21 au 25 Janvier 2019)  
- Séminaire Montpellier (17 au 21 Juin 2019)

**REMARQUES DPC**  
Les DU et DIU ne peuvent être actuellement des programmes de DPC inscrits sur le site de l'OGDPC et donnant lieu à indemnisation.  
Cependant le bureau du DPC de l'UFR Médecine Montpellier-Nîmes a considéré qu'un certain nombre remplissent les conditions permettant de valider les exigences du DPC, dont le DIU de Médecine Environnementale.

**EVALUATION DES CONNAISSANCES**  
Participation obligatoire aux séminaires avec feuille de présence  
Évaluation des connaissances 21 Juin 2019

Université de Montpellier  
**FACULTÉ  
de  
MÉDECINE**  
Montpellier-Nîmes

  
**RÉPUBLIQUE  
FRANÇAISE**  
Liberté  
Égalité  
Fraternité

**UNIVERSITÉ  
CÔTE D'AZUR** 

# ➤ Diplôme Inter-universitaire Santé environnementale

## ISPED Bordeaux & Université de Poitiers



### Compétences acquises à l'issue de la formation

- Comprendre les principes de bases de la toxicologie.
- Connaître les principales catégories de facteurs de risque environnementaux.
- Connaître les différentes méthodes de caractérisation des expositions à des polluants de l'environnement.
- Comprendre les principes de bases de l'épidémiologie environnementale.
- Acquérir des notions d'épistémologie.
- Connaître les principes de base de la prévention des risques.
- Être familier avec les facteurs de susceptibilités.
- Connaître les principes de base de la promotion de la santé et de la salutogénèse.
- Savoir différencier les différents types d'éducation en santé.
- Connaître les principes de mise en œuvre de l'éducation en santé environnementale.

### ➤ DIU Santé environnementale

Ce diplôme inter-université (DIU) consacré à la santé environnementale a été créé pour répondre à la demande croissante des professionnels de santé sur l'état actuel des connaissances scientifiques sur les relations entre les expositions environnementales et leur impact sur la santé.

**Enseignement mixte (en présentiel et via Internet)**

#### Objectif

Apporter les connaissances nécessaires pour appréhender au mieux la santé environnementale.

#### Compétences acquises à l'issue de la formation

- Comprendre les principes de bases de la toxicologie.
- Connaître les principales catégories de facteurs de risque environnementaux.
- Connaître les différentes méthodes de caractérisation des expositions à des polluants de l'environnement.
- Comprendre les principes de bases de l'épidémiologie environnementale.
- Acquérir des notions d'épistémologie.
- Connaître les principes de base de la prévention des risques.
- Être familier avec les facteurs de susceptibilités.
- Connaître les principes de base de la promotion de la santé et de la salutogénèse.
- Savoir différencier les différents types d'éducation en santé.
- Connaître les principes de mise en œuvre de l'éducation en santé environnementale.

- Être familier avec la réglementation en santé travail, santé environnement et en agro-alimentaire.
- Connaître les spécificités de la santé environnementale dans le domaine de la périnatalité (module de spécialité).
- Connaître les spécificités de la santé environnementale dans le domaine de la médecine générale (module de spécialité).
- Savoir identifier dans le parcours de soin du patient les risques des produits de santé et des produits liés aux soins en termes de santé environnementale.

#### Public ciblé

Cette formation s'adresse aux professionnels et aux étudiants souhaitant acquérir des connaissances pour mieux comprendre la santé environnementale.

#### Titres requis ou niveaux

- Professionnels de santé diplômés et étudiants de 3<sup>e</sup> cycle de Médecine et Pharmacie
- Étudiants ou professionnels de niveau master.

#### Responsables pédagogiques

- Pr Isabelle BALDI (Bordeaux)  
Professeur des universités -  
Praticien hospitalier
- Dr Fleur DELVA (Bordeaux)  
Praticien hospitalier au CHU de  
Bordeaux  
fleur.delva@chu-bordeaux.fr
- Pr Sylvie RABOUAN (Poitiers)  
Professeur des universités  
sylvie.rabouan@univ-poitiers.fr

#### Équipe pédagogique

- Pr Isabelle BALDI
- Pr Patrick BROCHARD  
Professeur des universités -  
Praticien hospitalier
- Dr Fleur DELVA
- Pr Virginie MIGEOT (Poitiers)  
Professeur des universités -  
Praticien hospitalier
- Pr Sylvie RABOUAN

#### Assistants pédagogiques

- Céline VOIX  
celine.voix@u-bordeaux.fr

#### Service formation continue Isped

- Lounelle BASOCLA MOUKOURI  
Tel : 05 57 57 95 32
- Muriel PETITJEAN  
Tel : 05 57 57 45 25  
isped.fr@u-bordeaux.fr

Institut de Santé Publique d'Épidémiologie et de Développement  
146 rue Léo Saignat - CS61292  
33076 Bordeaux Cedex France  
www.isped.fr / @isped\_u\_bordeaux

#### Candidatures

Du 17 mai au 15 septembre 2021  
<https://spolux-ia.u-bordeaux.fr/etudiants/>



## PERTURBATEURS ENDOCRINIENS ET RISQUE CHIMIQUE AUTOUR DE LA PÉRINATALITÉ ET LA PETITE ENFANCE : LES OUTILS POUR COMPRENDRE ET AGIR



Programme DPC. L'EHESP est habilitée à dispenser des programmes de DPC pour les médecins et les IDE.

### Les +

- Interventions d'experts et de professionnels de santé directement impliqués dans ce domaine
- Remise de fiches outils en fin de formation

6 heures

à distance

Ouverture :  
12 octobre 2021

## PERTURBATEURS ENDOCRINIENS ET RISQUE CHIMIQUE AUTOUR DE LA PÉRINATALITÉ ET LA PETITE ENFANCE : LES OUTILS POUR COMPRENDRE ET AGIR



### OBJECTIFS PROFESSIONNELS

Pour communiquer sur les perturbateurs endocriniens, les objectifs de la formation sont :

- Identifier les personnes à risques
- Appréhender le comportement des personnes les plus exposées
- Expliquer simplement un sujet apparaissant comme anxiogène
- Conseiller les patients pour réduire leurs expositions
- Orienter le patient vers des personnes ou des structures référentes



### PUBLIC VISÉ

Médecin généraliste, de PMI, pédiatre, endocrinologue, gynécologue-obstétricien, IDE, sage-femme, infirmier.ère de puériculture et auxiliaire de puériculture.



### Responsable pédagogique

**Nathalie BONVALLOT**

Enseignante chercheuse en toxicologie-évaluation des risques, EHESP

### Intervenants

**Professionnels de santé** : sage-femme, pédiatre, endocrinologue, médecin de santé publique, conseiller médical en environnement intérieur

**Chercheurs et enseignants chercheurs** : EHESP, IRSET et universités

**Experts des institutions sanitaires** : Santé Publique France, Agence nationale de sécurité sanitaire de l'alimentation, de l'environnement et du travail



### MODALITÉS PÉDAGOGIQUES

**E-learning** : 6 heures

Cette formation étant entièrement à distance, vous pourrez consulter les ressources à votre rythme au fur et à mesure de l'ouverture des modules (un par semaine).

### ÉVALUATION

Tests d'autoévaluation des compétences pré-formation et post-formation



Les perturbateurs endocriniens sont une catégorie de substances chimiques qui font régulièrement la une des médias. La présence quasi ubiquitaire de ces substances dans notre quotidien (pollutions environnementales anciennes, alimentation, cosmétiques, produits d'entretien et de bricolage...) ainsi que les difficultés à trouver un consensus réglementaire à l'échelle européenne **génèrent dans la population de fortes inquiétudes**. Pour répondre à ces inquiétudes, **les professionnels de santé sont le relais naturel d'information** vers les populations qui en ont besoin.

**Professionnel de santé, cette formation vous permettra de comprendre les enjeux sanitaires** liés aux perturbateurs endocriniens, vous doter d'outils pour les repérer et repérer les situations les plus à risques et **agir en matière de prévention** notamment pour la réduction des expositions. Ainsi, cette formation couvre les domaines suivants :

- système hormonal, pathologies, vulnérabilité
- réglementation, prévention
- alimentation, produits du quotidien

### CONTENU

12 octobre au 14 novembre 2021

#### Module 1 : Identifier les personnes concernées par les perturbateurs endocriniens et pourquoi

- Le poids de l'environnement dans les maladies : définitions de l'environnement et pathologies environnementales d'origine chimique
- Définitions et histoire des perturbateurs endocriniens : système endocrinien, hormones, la genèse du terme « perturbateurs endocriniens » et la définition de l'OMS.
- Enjeux liés aux perturbateurs endocriniens : fenêtres de vulnérabilité, courbes dose-réponse non monotones et faibles doses ; pathologies ; réglementation

#### Module 2 : Conseiller les patients sans les inquiéter

- Où sont les perturbateurs endocriniens et comment cibler les patients les plus exposés ? alimentation, produits du quotidien, milieux de vie ; recueil d'information auprès des patients ; les perturbateurs endocriniens et les produits chimiques dans mon cabinet et dans mon entourage
- Outils de communication pour faire passer un message : communication dans l'empathie, simplicité des messages
- Outils de réduction des expositions aux substances chimiques : gestes simples pour y parvenir, se repérer avec les pictogrammes, les étiquetages et les labels

#### Module 3 : Orienter les patients vers des structures et ressources de référence

- Les acteurs de la prise en charge des expositions et des pathologies : expositions professionnelles, asthme, troubles de la fertilité et centres de prévention
- Les ressources internet pertinentes : le site « Agir pour bébé » de Santé Publique France, échanges entre pairs sur les avantages et les inconvénients de quelques sites majeurs
- Utilité des applications smartphone : que faut-il en penser ?

Contenu sous réserve de modifications



## PERTURBATEURS ENDOCRINIENS

NATHALIE BONVALLOT, EHESP, IRSET

29 septembre 2020



## UN WEBINAIRE EN 2 PARTIES

### Les enjeux liés aux perturbateurs endocriniens



- Définitions
- Les faibles doses et la vulnérabilité foetale
- La complexité réglementaire
- Effets sanitaires

### La réduction des expositions en pratique



- Sources
- Expositions
- Recommandations



# formations à la santé environnementale et à l'éducation pour la santé environnementale



3  
modules

- Alimentation durable et santé
- Perturbateurs endocriniens et santé environnementale
- Changement climatique et santé environnementale



Formations organisées par le CRES et le GRAINE Provence-Alpes-Côte d'Azur, en partenariat et avec le soutien financier de l'Agence régionale de santé Provence-Alpes-Côte d'Azur

à la santé  
environnementale  
et à l'éducation  
pour la santé environnementale

Pour renforcer les connaissances des professionnels et leur permettre de **devenir des intervenants actifs dans le champ de l'éducation à la santé environnementale**, le CRES et le GRAINE Provence-Alpes-Côte d'Azur, en partenariat et avec le soutien financier de l'ARS Provence-Alpes-Côte d'Azur, associent leurs savoir-faire et proposent trois modules de formation de deux jours (2 fois 7h, soit 14h), indépendants les uns des autres, sur les thèmes suivants :

## ALIMENTATION DURABLE ET SANTÉ PERTURBATEURS ENDOCRINIENS ET SANTÉ ENVIRONNEMENTALE CHANGEMENT CLIMATIQUE ET SANTÉ ENVIRONNEMENTALE

### PUBLIC :

Professionnels de santé, de l'environnement, de l'éducation, du social.  
Aucun prérequis n'est nécessaire.

### OBJECTIFS PÉDAGOGIQUES :

À l'issue de chaque module thématique, les participants seront en mesure de :

- définir les facteurs de risques sanitaires associés à la thématique,
- repérer les professionnels qualifiés et les structures ressources,
- améliorer l'éducation et l'information du public.

### DÉMARCHE PÉDAGOGIQUE :

La démarche pédagogique sera adaptée aux mesures sanitaires en vigueur lors de la période de formation (distanciation, port du masque, solution hydroalcoolique à disposition, respect des gestes barrières, nettoyage et désinfection des surfaces, aération de la salle de formation...).

Des apports théoriques sont réalisés par les formateurs (au nombre de 3 à 7 suivant la thématique), en alternance avec des retours d'expériences, des mises en pratique et des présentations d'outils pédagogiques en petit groupe. Les méthodes d'animation permettent des interactions et des échanges avec et entre les participants.

Pour le bon déroulement de chaque formation, une documentaliste et deux chargés de projets viennent en appui pédagogique et documentaire. La salle de formation est équipée d'un vidéoprojecteur, d'un accès Wi-Fi et d'ordinateurs portables.

En début de formation, un dossier du participant est fourni comprenant le programme des 2 journées, une sélection bibliographique actualisée et des ressources complémentaires.

Suite à la formation, un lien Internet est transmis aux participants pour le téléchargement des différentes ressources présentées durant les 2 jours de formation.

La satisfaction des participants est évaluée grâce à un questionnaire de satisfaction à remplir en fin de formation, puis 1 mois après la formation.

**Formations sans coût pour les participants proposées dans le cadre du Plan régional santé environnement (PRSE) et financées par l'Agence régionale de santé (ARS) Provence-Alpes-Côte d'Azur.**

N° Agrément - organisme de formation du CRES : 93131181013  
enregistré par l'agence nationale DPC (n°5058)

N° Agrément - organisme de formation du GRAINE : 9313055513  
Organismes référencés Datadock



# Formation Nesting Périnatalité

La santé-environnement pour toutes et tous, un champ d'action préventive dans les pratiques de soins périnataux pour aujourd'hui et pour demain



## Le contexte

L'espérance de vie, en constante augmentation depuis plusieurs décennies, va pourtant de pair avec une dégradation de l'état de santé des populations. L'explosion des maladies chroniques (cancers, maladies auto-immunes, inflammatoires, etc.) ou des troubles de la fertilité illustrent cette situation.

Ces maladies non transmissibles représentent, en outre, un coût très important pour le système de santé et l'ensemble de la société. Le rôle des facteurs environnementaux dans ces pathologies est aujourd'hui admis par la communauté scientifique de même que la plus grande vulnérabilité des enfants aux polluants environnementaux.

Protéger les plus vulnérables des expositions aux polluants de notre monde moderne est un défi, pour les familles mais également pour tous les professionnels qui les accompagnent.

« Un énorme bagage !  
Très motivée pour passer à l'action dès que possible ! »

## Les prérequis

Cette formation s'adresse aux professionnel·les de la périnatalité des structures hospitalières publiques et privées : sages-femmes, gynécologues, puéricultrices, auxiliaires de puériculture, etc.

Pour les formations à distance : ordinateur équipé d'une caméra et d'un micro et accès internet sans limitation (utilisation de MURAL).

## La formation

Elle permet à tous les acteurs de la santé communautaire d'assurer leur mission de prévention et de soin. Elle fournit :

- un socle de connaissances sur les liens entre santé et environnement,
- des outils de réflexion sur la pratique professionnelle et des outils de sensibilisation adaptés à des publics particulièrement sensibles (femmes enceintes, jeunes parents, public en situation de défaveur sociale).

Elle s'intègre pleinement dans le cadre des programmes d'actions de développement durable des établissements de santé

## Les objectifs de l'action de formation

- Être capable de répondre aux questions des femmes enceintes et des publics en situation de vulnérabilité concernant les expositions environnementales à risque et les moyens pratiques de les réduire.
- Faciliter les changements de comportement et la prise en compte du développement durable par la mise en œuvre d'actions de prévention santé-environnement.

## La formation continue

A la suite de la formation initiale, les stagiaires intègrent le réseau des animateur·ices Nesting et sont invité·es à participer au moins une fois par an aux journées de suivi pour actualiser leurs connaissances SE et maintenir leur certification à jour (2 à 3 sessions de journées de suivi par an).

## L'évaluation

Questionnaires d'évaluation à l'issue des sessions théorique et pédagogique

Évaluation écrite et animation d'un atelier tutoré (3h)

## Durée de la formation\*

- 4 jours de formation théorique (28 heures)
- 2 jours de formation pédagogique (14 heures)
- Soit 42 heures à raison de 2 journées de formation par mois sur 3 mois
- +2 jours de formation continue (à faire dans l'année suivant le début de la formation)

\* Possibilité de formation à distance, outils visio



Wecf France | Cité de la Solidarité Internationale  
11 Ave. Emile Zola | 74 100 Annemasse  
N° d'organisme de formation : 827 402 429 74  
[www.wecf-france.org](http://www.wecf-france.org)



## Aperçu du programme

### 4 Journées théoriques

- Les concepts incontournables de la santé environnementale
- Le lien santé environnement et pathologie
- Impact des produits chimiques
- La pollution de l'air intérieur
- Réglementation et santé publique en Europe et en France
- Les familles de substances et modes d'exposition : air, alimentation, eau, cosmétiques, décoration et aménagement intérieur, bruit, rayonnements

### 2 journées pédagogiques

- Le changement de comportement, enjeu majeur en santé environnementale
- La technique d'animation d'un atelier Nesting
- Les outils de communication et de transmission
- Mise en pratique et jeux de rôles lors d'un atelier

Possibilité d'une troisième journée Ma Maison Ma Santé (MAMMS)

## Renseignements et devis

Anne GOMEL, Responsable formation Santé-environnement

Tél : +33 (0)4 50 83 48 12 | [anne.gomel@wecf.org](mailto:anne.gomel@wecf.org)

## Financement

Possibilité de prise en charge par les OPCA.  
Formation inter-établissements possible pour faciliter la mobilisation des personnels.

Si votre situation nécessite des aménagements particuliers, n'hésitez pas à nous contacter.

## Les méthodes utilisées

Découverte : atelier Nesting, jeux de rôles

Interrogative : quizz, questions aux stagiaires, travail sur les représentations

Expositive : exposé clair et structuré des connaissances théoriques à acquérir

## Les « plus » de la formation Nesting

- Classeur Santé-environnement Nesting et supports pédagogiques de référence (mini-guides et fiches pratiques)
- Accès permanent aux ressources documentaires (boîte à outils)
- Accès au forum des animateur·ices Nesting, lieu d'informations et de questions
- Mise en ligne des programmations d'ateliers sur le site de Wecf France
- Envoi régulier d'articles et communiqués de presse et d'une veille SE mensuelle
- Assistance et accompagnement de l'équipe pédagogique et administrative Nesting
- 2 sessions de journées de suivi annuelles

« J'ai vraiment apprécié le respect du rythme de chacun·e et les apports pédagogiques, pratiques et ludiques ! »

## La formation Nesting c'est :



Un réseau de plus de 450 animateur·ices Nesting dans toute la France



Plus de 10 ans d'expérience



90% des stagiaires se déclarent très satisfait·es



Prise en compte des processus humains du changement de comportement



Ergonomie de l'information délivrée



Adaptation à nos publics



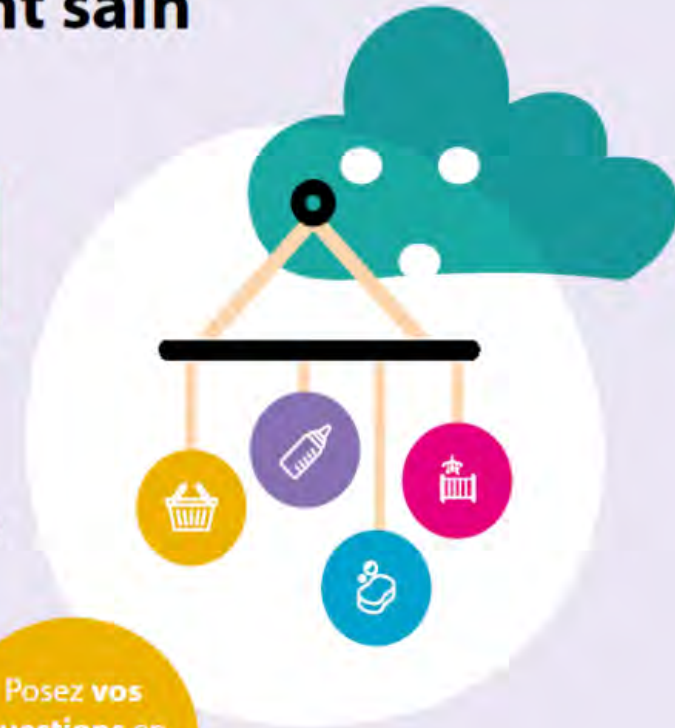
août 2021  
Photos : Wecf France



## Solutions pour l'environnement sain du jeune enfant

16 décembre 2021 | 19h45 - 20h30  
11 janvier 2022 | 19h45 - 20h30

Présentation de la pochette  
« Outils de sensibilisation à la santé  
environnementale »



Posez vos  
questions en  
amont ou en  
live !



Inscriptions en ligne sur [le site WECF](https://www.wecf.fr)





En région Occitanie  
2021



[www.projetfees.fr](http://www.projetfees.fr)

## LE PROJET EN RÉGION OCCITANIE

Depuis 2019, l'APPA et la Mutualité Française Occitanie développent également le projet FEES en région Occitanie grâce au soutien de l'ARS Occitanie.

Les actions engagées par l'APPA et la Mutualité Française Occitanie auprès des professionnels de la périnatalité de la région ont permis d'aboutir à la formation de **115 professionnels** et à la **sensibilisation de plus de 300 professionnels**.

## OBJECTIF DU PROJET FEES

Le Projet FEES a pour objectif de diminuer l'exposition des femmes enceintes et des nourrissons aux polluants environnementaux présents dans l'air intérieur, l'alimentation et les cosmétiques.

Pour cela, il vise :

- La montée en compétence des professionnels de la périnatalité, sur le lien existant entre l'air intérieur, l'alimentation, les cosmétiques, et la santé afin qu'ils soient des relais de prévention auprès des futurs et jeunes parents,
- La sensibilisation des futurs et jeunes parents aux polluants pouvant avoir un impact sur leur santé.

### Les actions développées dans le cadre du projet



## PUBLICS BÉNÉFICIAIRES

- Professionnels de la périnatalité et de la santé
- Futurs et jeunes parents

## SESSION THÉORIQUE

Une session de formation théorique se compose de 3 modules d'une demi-journée.

### OBJECTIFS :

La formation permettra aux participants de :

- **Connaître** les enjeux en termes de santé environnementale dans le domaine de la périnatalité;
- **Comprendre** les liens existants entre l'environnement (air intérieur, alimentation, cosmétiques) et la santé de la femme enceinte et du nourrisson;
- **Connaître les principaux conseils de prévention permettant de réduire les risques liés aux polluants environnementaux.**

A l'issue de la formation, les participants seront ainsi en mesure d'**identifier les sources d'exposition de la femme enceinte et du nourrisson** aux polluants environnementaux via l'air intérieur, l'alimentation et l'utilisation de cosmétiques et de **transmettre** les conseils adaptés.

1 <sup>er</sup> module Contexte / Air intérieur et santé	2 <sup>ème</sup> module Alimentation et santé	3 <sup>ème</sup> module Cosmétiques et santé
Contexte en santé environnementale Produits ménagers sans danger Aménagement de la chambre du bébé...	Limiter les résidus de pesticides Choix des ustensiles de cuisine et des contenants Modes de cuisson...	Choisir ses cosmétiques Produits pour la toilette de bébé Colorations...

Les différents polluants par voie d'exposition

Sources et impacts sur la santé de la femme enceinte, allaitante et du nourrisson

Conseils de prévention à transmettre et solutions alternatives

## SESSION «OUTILS»

Module complémentaire d'une demi-journée.

### OBJECTIFS :

La formation permettra aux participants de :

- **Comprendre** l'intérêt de la promotion de la santé pour réduire les inégalités sociales de santé;
- **Connaître** les outils pédagogiques et techniques d'animation permettant de relayer les conseils de prévention en santé-environnement;
- **S'initier** à la méthode de l'entretien motivationnel pour faciliter la transmission des conseils aux publics les moins sensibilisés.

A l'issue de la formation, les participants seront ainsi en mesure de :

- **Adapter** les conseils transmis à l'étape du changement de comportement dans laquelle se situe la patiente;
- **Aborder** la thématique avec les personnes peu sensibilisées, résistantes ou vulnérables;
- **Animer** un stand de sensibilisation.

### PROGRAMME :

- Présentation de la méthode de l'entretien motivationnel
- Présentation des outils de prévention disponibles pour relayer les messages de prévention
  - Mises en situation
  - Échanges de pratiques

Retrouvez toutes les offres de formation sur le site du projet FEES :  
Projet FEES = Femmes Encéintes Environnement et Santé

Pour toute information : [projetfees@appa.asso.fr](mailto:projetfees@appa.asso.fr)  
ou [marion.retaux@mutocccitanie.fr](mailto:marion.retaux@mutocccitanie.fr)

# Retours sur la Journée d'Echange Régionale #Périnatalité et Santé Environnement



Journée d'Échanges Régionale  
**#Périnatalité**  
& Santé-Environnement

Durant l'année 2020, s'est tenue la Journée d'Echanges Régionale (JER) sur le thème « Périnatalité et Santé-environnement ».

Au regard du contexte sanitaire, cette Journée d'Echanges Régionale s'est déroulée en visioconférence, découpée en cinq séquences pédagogiques d'1h30 qui se sont déroulées :

- Séquence introductive : Le Jeudi 26 Novembre 2020
- Séquence pédagogique n°1 : Le Vendredi 27 Novembre 2020
- Séquence pédagogique n°2 : Le Mardi 1er Décembre 2020
- Séquence pédagogique n°3 : Le Jeudi 3 Décembre 2020
- Séquence pédagogique n°4 : Le Vendredi 11 Décembre 2020

**Retour en image sur les moments forts de cette édition 2020 à travers les séquences pédagogiques présentées lors de cette JER #Périnatalité et Santé Environnement.**

Lien sur le [site du DRAPPS Occitanie](#)



<https://www.1000-premiers-jours.fr/fr>



DEVENIR  
PARENT

AGIR SUR SON  
ENVIRONNEMENT

ÊTRE  
ACCOMPAGNÉ

DÉCOUVRIR  
SON ENFANT



EN PRATIQUE

QUESTIONS DU MOMENT

# LES 1 000 PREMIERS JOURS, LÀ OÙ TOUT COMMENCE.

De la grossesse à 2 ans, les 1000 premiers jours sont une période extraordinaire et déterminante.

EN SAVOIR PLUS

A A A



# L'application 1000 premiers jours

## Le compagnon privilégié des 1000 premiers jours

Un service proposé par le ministère de la Santé et des solidarités en collaboration avec les professionnels de santé et les parents



Disponible sur  
**App Store**



DISPONIBLE SUR  
**Google play**

