



# Quelques consignes avant de commencer...

- Vous êtes invité(e) à **couper votre micro ainsi que votre caméra** pendant la présentation et à indiquer vos nom, prénom, fonction et nom de la structure
- Vous pouvez **poser vos questions par écrit** pendant toute la durée de l'événement, celles-ci seront restituées à la fin par l'animatrice ;
- **Pour les questions** : ne pas hésiter à vous présenter par écrit au préalable (nom, Prénom, structure, public accompagné) ;
- **L'événement est enregistré**;
- **Le replay, les supports ainsi que les références citées, seront accessibles** dans quelques jours sur le **site du Drapps**;
- **Une évaluation en ligne** vous sera envoyée après l'événement ;

**PRÉVENIR LES CONDUITES  
ADDICTIVES CHEZ LES JEUNES :**  
**Présentations du projet de  
recherche PATTERN et du dispositif  
d'aide à l'arrêt du tabac en lycée  
professionnel TABADO**

Mardi 9 mai 2023 en visioconférence



**Mardi 9 mai 2023**

## **PRÉVENIR LES CONDUITES ADDICTIVES CHEZ LES JEUNES :** **Présentations du projet de recherche PATTERN et du dispositif d'aide** **à l'arrêt du tabac en lycée professionnel TABADO**

### ❖ **Coordination**

**Laure HATCHER-SÉGUY**, coordinatrice du Drapps

### ❖ **Soutien technique :**

**Guillaume Reiss**, chargé de communication, Ireps Occitanie

Mardi 9 mai 2023

## PRÉVENIR LES CONDUITES ADDICTIVES CHEZ LES JEUNES : Présentations du projet de recherche PATTERN et du dispositif d'aide à l'arrêt du tabac en lycée professionnel TABADO

### ❖ Intervenant·es

- **Éric Breton** : Professeur de santé publique à l'École des Hautes Etudes en Santé Publique (EHESP), chercheur au laboratoire Arènes (UMR CNRS 6051), coordinateur et chercheur principal des projets PATTERN 1 et 2.
- **Élodie David** : Ingénieure d'étude à l'EHESP, coordinatrice du projet de recherche interventionnelle PATTERN.
- **Sarah Désétables** : Chargée de projets, Départements de prévention à l'Institut National du Cancer (INCa).
- **Romain Teissandier**, infirmier et chargé de prévention à Addictions France en Lozère.

## Au programme...

- ❖ En guise d'introduction, quelques données chiffrées sur les addictions
- ❖ Présentation de Tabado par Sarah Désétables (Inca) et Romain Teissandier (associations Addictions France – Occitanie/Lozère)
- ❖ Présentation de la recherche interventionnelle PATTERN par Élodie David et Éric Breton (EHESP)
- ❖ Temps d'échange

## L'Instance régionale d'éducation et de promotion de la santé Occitanie (Ireps Occitanie)

- Contribuer aux **politiques de santé publique** et à l'animation des territoires
- Apporter un **appui méthodologique** aux porteurs d'actions
- Proposer un **appui documentaire** aux professionnels et au public
- **Développer la formation** pour renforcer les compétences et professionnaliser les interventions
- Concevoir et mettre en œuvre des **programmes à caractère régional ou local**

## Le Dispositif régional d'appui en prévention et promotion de la santé Occitanie (Drapps Occitanie)

- Dispositif partenarial porté par l'Ireps et piloté par l'ARS Occitanie
- Un dispositif **régional** et **partenarial**, avec une programmation fondée sur les besoins des acteurs.
- Pour **s'informer, se former et échanger** autour des actions en prévention et promotion de la santé sur les départements de la région Occitanie.
- Le Drapps participe à la **production et la diffusion de connaissances** en EPS-PS, à la **diffusion d'outils** et **met en œuvre un programme de formation continue** dont les frais pédagogiques sont pris en charge par l'ARS.



## Les Matinales de la recherche du Drapps

### Objectifs :

- **Transfert de connaissance** et médiation scientifique sur les **données issues des recherches** en santé publique et sciences humaines et sociales sur l'éducation, la prévention et la promotion de la santé ;
- **Soutenir** et valoriser des **projets de terrain innovants et prometteurs** mobilisant des **données probantes**, validées scientifiquement ou des projets de **recherche interventionnelle en santé publique** ;
- Evoquer les **freins** et les **conditions de réussite** des projets ;
- Aborder les questions de **transférabilité des projets** .
- **Favoriser les échanges**

## Les Matinales 2023 :

### ➤ le cycle Santé des jeunes :

- **6/04/2023 de 13h30 à 15h30 : Protéger la santé mentale des étudiants et des jeunes Éléments de cadrage, savoirs d'intervention et présentation d'un projet de terrain, l'action Suricate replay disponible !**
- **9/05/2023 de 10h à 12h : Prévenir les conduites addictives chez les jeunes : Présentations du projet de recherche PATTERN et du dispositif d'aide à l'arrêt du tabac en lycée professionnel TABADO (inscriptions ouvertes)**
- **Juin 2023 : Sexualité et prévention des conduites à risque (Date et programme à venir)**
- **Juillet 2023 : La sédentarité et les programmes d'intervention basés sur l'activité physique (Date et programme à venir)**

### ➤ En complément de :

- **La JER du 17/11/2022: Promouvoir la santé mentale des adolescents dans une société en crise : état des lieux, diagnostic, repérage et pistes d'orientation et son dossier de connaissances**
- **Matinale du 7/11/2022 : SANTÉ MENTALE DES JEUNES : L'AFFAIRE DE TOUS ! Éléments d'analyse et présentation du programme de Premiers Secours en Santé Mentale, PSSM jeunes**

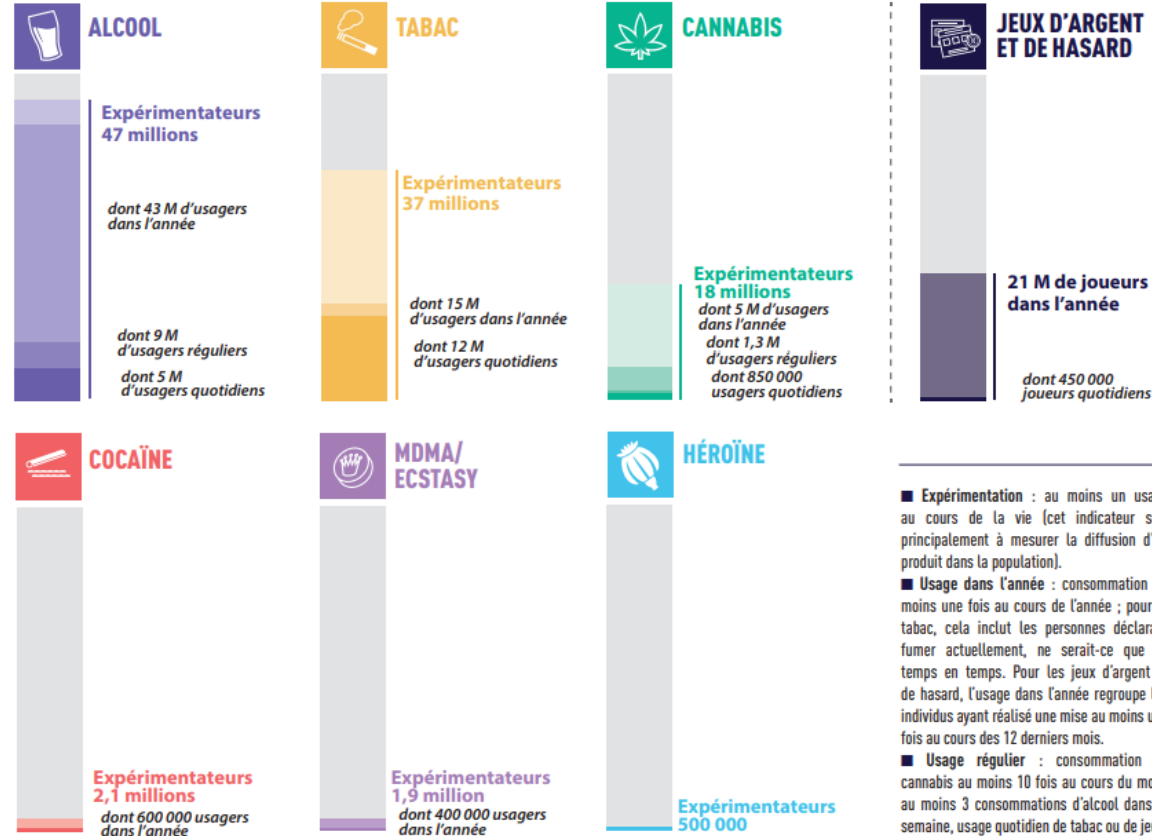


# Quelques chiffres sur les addictions



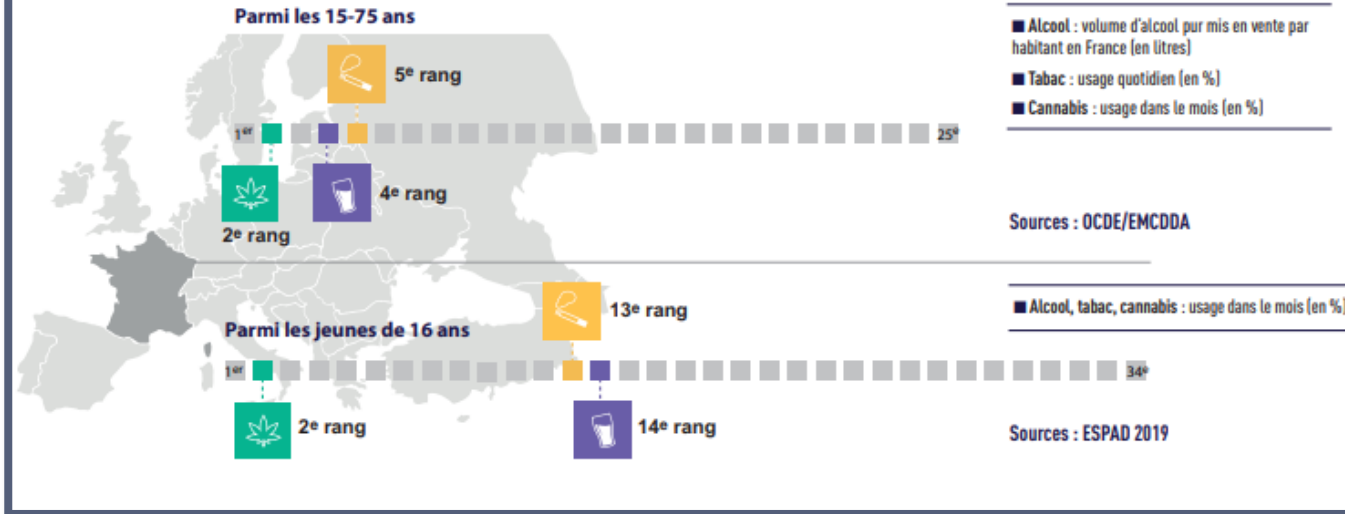
Source : OFDT, tendances, Hors-série international, Drogues et addictions, chiffres clés 2022.  
<http://www.ofdt.fr/BDD/publications/docs/DACC-2022.pdf>

## Estimation du nombre de consommateurs de substances psychoactives parmi les 11-75 ans et de joueurs parmi les 18-75 ans, en France



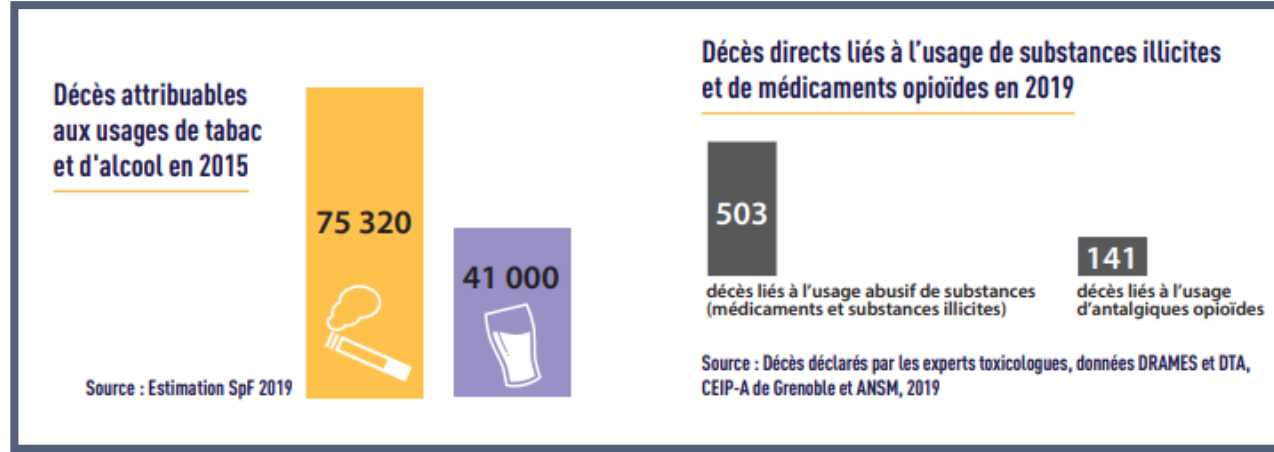
- **Expérimentation** : au moins un usage au cours de la vie (cet indicateur sert principalement à mesurer la diffusion d'un produit dans la population).
- **Usage dans l'année** : consommation au moins une fois au cours de l'année ; pour le tabac, cela inclut les personnes déclarant fumer actuellement, ne serait-ce que de temps en temps. Pour les jeux d'argent et de hasard, l'usage dans l'année regroupe les individus ayant réalisé une mise au moins une fois au cours des 12 derniers mois.
- **Usage régulier** : consommation de cannabis au moins 10 fois au cours du mois, au moins 3 consommations d'alcool dans la semaine, usage quotidien de tabac ou de jeux.

## Rang de la France en Europe pour les 3 produits les plus consommés en 2019



Source : Estimations de l'OFDT qui se fondent sur les données les plus récentes issues des enquêtes Baromètre Santé (SpF), ESCAPAD (OFDT) et EnCLASS (HBSC, ESPAD).

Il s'agit d'ordres de grandeur qui concernent la population française métropolitaine âgée de 11 à 75 ans (soit environ 51 millions de personnes en 2020, données INSEE) et qui doivent être lus comme des données de cadrage. Les données sur les JAH ne concernent que la population adulte (18-75 ans). Une marge d'erreur existe, de l'ordre de plus ou moins 5 %. Par exemple, « 18 millions d'expérimentateurs de cannabis » signifie que le nombre d'expérimentateurs se situe entre 17 et 19 millions.



➤ **Alcool** : 1<sup>ère</sup> cause évitable de mortalité avant 30 ans

➤ **Tabac** : 1<sup>er</sup> facteur de risque de cancer évitable

### Usages et consommations

10 % des adultes (18-75 ans) ont un usage quotidien, 15,2 % des hommes et 5,1 % des femmes (2017). [1]

8,4 % des adolescents (17 ans) déclarent une consommation régulière d'alcool, 12 % des garçons et 4,6 % des filles. [2]

### Conséquences socio-sanitaires

2 400 accidents mortels sur la route (2020). [3]

16 000 décès par cancers (2015). [4]

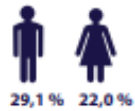
9 000 décès par maladies cardiovasculaires (2015). [4]

6 800 décès par maladies digestives (2015). [4]

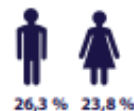
### Usages et consommations



25,5 %  
des 18-75 ans



25,1 %  
à 17 ans



49,9 % à 17 ans ont expérimenté la chicha (2017). [2]

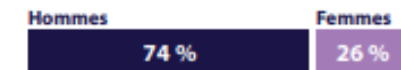
29,9 % de fumeurs quotidiens adultes ont fait une tentative d'arrêt d'au moins une semaine en 2020, 24 % en 2016. [10]

### Conséquences socio-sanitaires

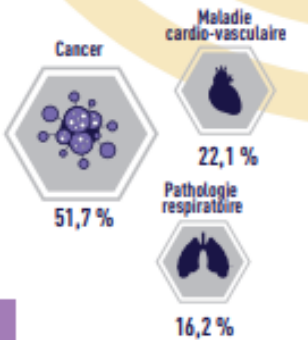
1<sup>er</sup> facteur de risque de cancer évitable et impliqué dans le développement de 17 types de cancer. [11]

20 % des cancers sont liés au tabagisme (2018). [12]

Décès annuels selon le sexe (2015). [13]



Les causes de décès (2015) [13]

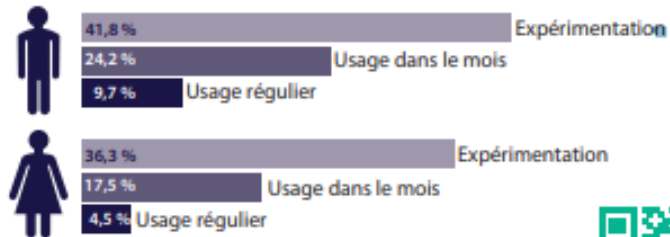


## ➤ Cannabis

### Usages et consommations

46 % des adultes de 18 à 64 ans ont expérimenté le cannabis et  
11 % sont des usagers dans l'année (données Baromètre Santé 2020, SpF). [18]

Usages à 17 ans en 2017 [2]

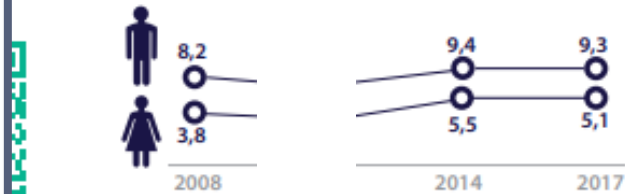


### Conséquences socio-sanitaires

Un conducteur testé positif au cannabis a **1,65** fois plus de risque d'être responsable d'un accident mortel, **x18** chez les conducteurs au-delà du seuil légal d'alcoolémie. [3]

27 300 amendes forfaitaires délictuelles (AFD) pour usage de stupéfiants entre septembre et décembre 2020, dont 98 % pour le cannabis. [19]

Évolution de la part (en %) des usagers problématiques (selon le CAST) à 17 ans, entre 2008 et 2017 [2]



Le Cannabis Abuse Screening Test a été développé en 2002 par l'OFDT pour évaluer les usages problématiques du cannabis et évaluer le degré d'addiction des usagers.

<http://www.ofdt.fr/BDD/publications/docs/eisxsst9.pdf>

# Jeunes et addictions : quelques données tirées de l'enquête ESCAPAD 2022

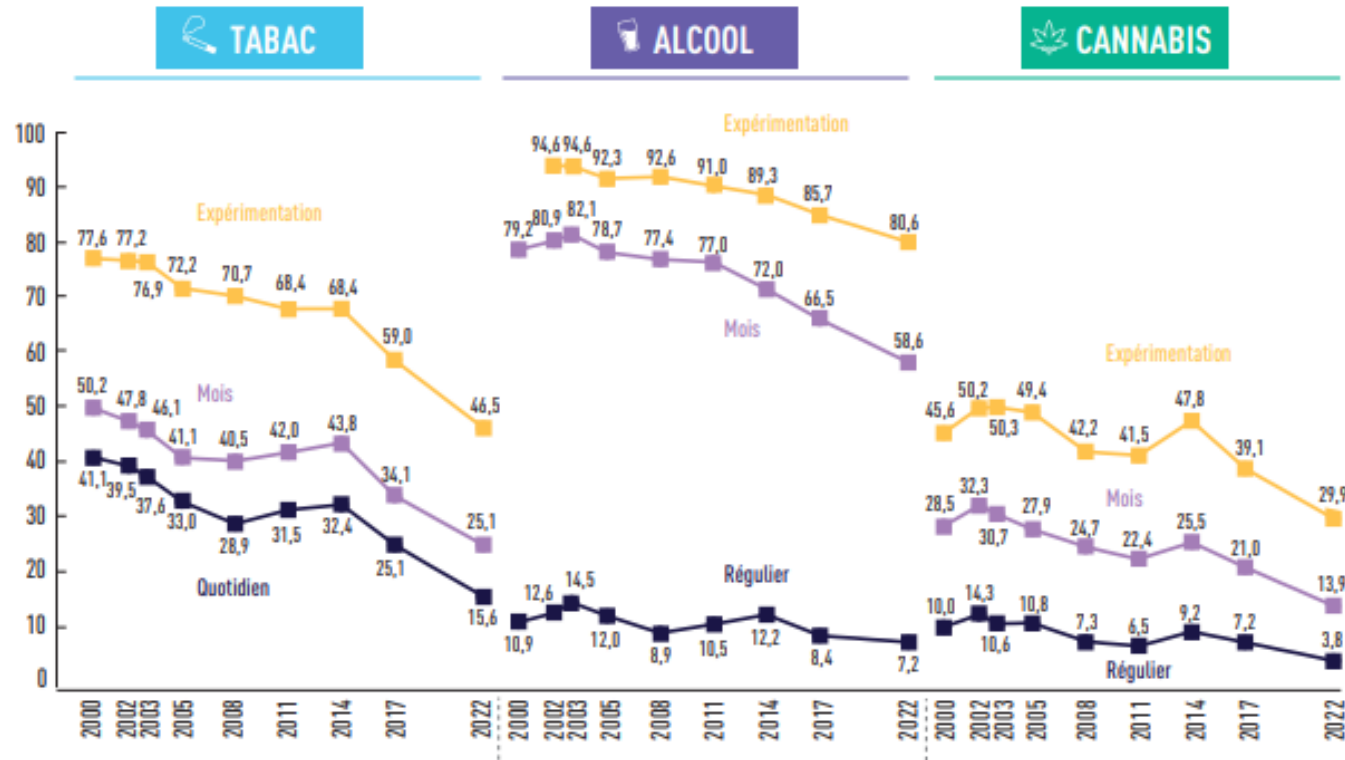
[OFDT, 2023, « Les drogues à 17 ans: analyse de l'enquête ESCAPAD 2022 », TENDANCES Mars 2023.](#)

- L'Enquête sur la Santé et les Consommations lors de l'Appel de Préparation À la Défense ( ESCAPAD) a été mise en place en 2000 et est gérée par l'OFDT
- Elle a été réalisée huit fois sur l'ensemble du territoire national (2000, 2002, 2003, 2005, 2008, 2011, 2014, 2017)
- Réalisée auprès des jeunes de 17 ans à 18 ans, inscrits à la journée d'appel à la préparation à la défense (JAPD devenue depuis journée défense et citoyenneté JDC).
- Porte principalement sur les consommations de substances, mais d'autres thématiques de santé sont suivies de manière ponctuelle ou régulière (conduites addictives sans substance, la santé mentale, le handicap, les comportements alimentaires...)
- Basée sur du déclaratif et avec des échantillons très importants (200000 jeunes interrogés en 20 ans, taux de couverture d'une génération estimé à 80%)



# ESCAPAD 2022

Figure 1. Évolution 2000-2022 des niveaux d'usage de tabac (cigarettes), de boissons alcoolisées et de cannabis à 17 ans (%)



Source : enquêtes ESCAPAD (France métropolitaine), OFDT  
 Légende : usage « régulier » signifie au moins 10 usages dans les 30 derniers jours précédant l'enquête.  
 Pour une définition des autres indicateurs d'usage, voir encadré « Principaux indicateurs d'usages utilisés », page 7.

- Une **baisse nette** depuis 2017 des **niveaux d'usages** pour les trois principales substances.
- À relativiser par :
  - Les indicateurs sanitaires, de santé mentale en particulier, indique une **dégradation de la santé mentale d'une partie de la population adolescente en 2022**
  - **Nette augmentation** des usages de la e-cigarette.
  - **Maintient des API** et généralisation aux buveurs occasionnels
  - Augmentation de la part d'**usagers problématiques** pour le cannabis.
  - **Inégalités sociales** marquées : les apprentis et jeunes déscolarisés restent les plus à risques.

# ESCAPAD 2022

Tableau 2. Les niveaux d'usage de substances psychoactives à 17 ans en 2022 selon le statut scolaire (%)

Produits	Usage	Élèves 2022			Apprentis 2022	Jeunes non scolarisés 2022	Élèves 2017		Apprentis 2017		Jeunes non scolarisés 2017	
		Ensemble	Lycée GT	Lycée Pro								
Tabac	Expérimentation	44,7	42,8	49,9	67,3	65,2	57,2 ***	72,1 **	76,1 ***			
	Quotidien	13,3	10,1	22,1	38,4	43,5	22,0 ***	47,3 ***	57,0 ***			
E-cigarette	Expérimentation	55,4	52,6	63,4	73,3	71,7	51,1 ***	64,9 ***	61,2 ***			
	Quotidien	5,6	4,5	8,8	13,6	9,7	1,6 ***	4,8 ***	3,3 ***			
Alcool	Expérimentation	80,2	81,3	77,2	90,2	81,2	85,2 ***	91,7 ns	85,9 **			
	Régulier (au moins 10 usages dans le mois)	6,6	5,9	8,2	18,2	8,9	7,5 ***	18,4 ns	12,6 **			
API	Répétée (au moins 3 fois dans le mois)	12,4	11,3	15,7	29,3	20,2	14,8 ***	32,8 *	24,9 *			
Cannabis	Expérimentation	28,8	28,3	29,8	42,0	44,3	37,8 ***	47,6 **	53,5 ***			
	Régulier (au moins 10 usages dans le mois)	3,1	2,4	4,7	9,2	16,5	6,0 ***	14,3 ***	21,1 *			
Autres drogues illicites	Expérimentation	3,5	2,9	4,4	6,9	11,3	5,9 ***	12,0 ***	16,9 ***			
	Dans l'année : ≥ 1 usage	1,9	1,7	2,1	3,3	5,7	3,4 ***	7,0 ***	8,7 *			

\*, \*\*, \*\*\* : signalent des évolutions statistiquement significatives entre 2017 et 2022 (test du chi-2 au seuil 0,05, 0,01, 0,001); « ns » indiquant l'absence d'évolution.

Source : enquête ESCAPAD 2022 (France métropolitaine), OFDT

- Niveau d'usage fréquent plus importants parmi les adolescents en **apprentissage** et ceux **sortis du système scolaire** par rapport aux élèves scolarisés.
- Secondaire : **différences observées selon le cursus suivi** (général et technologique ou professionnel).
- Tabac : produit pour lequel les **différences de consommation selon le statut scolaire sont les plus marquantes**.
- Alcool : consommation de boissons alcoolisées **plus répandue parmi les apprentis**. 18,2 % d'utilisateurs réguliers et 29,3 % à déclarer des alcoolisations ponctuelle importante (API) répétées, contre respectivement 5,9 % et 11,3 % parmi les élèves des lycées généraux et technologiques.
- Cannabis : Niveau d'usage régulier nettement **supérieur parmi les apprentis** (9,2 %) et les jeunes déscolarisés (16,5 %).



## Quelques ressources pour mieux cerner le problème et identifier les leviers de prévention

- [OFDT, 2022, « Drogues et addictions: chiffres clés 2022 », TENDANCES, Hors-série international.](#)
- [OFDT, 2023, « Les drogues à 17 ans: analyse de l'enquête ESCAPAD 2022 », TENDANCES Mars 2023.](#)
- [Cannabis Abuse Screening Test, OFDT](#)
- [Doccitanie Santé, 2023, Outithèque numérique : compétences psychosociales.](#)
- [Doccitanie Santé, 2023, Outithèque numérique : conduites addictives / à risques](#)
- [Eric Le Grand, Timothée Delescluse, 2023, Analyse transversale - Capitalisation d'actions de prévention des conduites addictives, incluant la thématique du tabagisme \(Projet D-CAP\).](#)
- [Ireps ARA, 2021, « Les pratiques efficaces en prévention de addictions », Bibliographie sélective.](#)
- [Association Addiction France, 2021, « Les compétences psychosociales et la prévention des conduites addictives », Fiche Repères.](#)
- [Fédération Addiction, 2016, « Jeunes et tabac : prévenir, réduire les risques et accompagner vers l'arrêt », Manuel pour les professionnels des CJC et de premier recours.](#)
- [Beck F. \(dir.\), Jeunes et addictions, Saint-Denis, OFDT, décembre 2016](#)
- [Inserm, 2014, Conduites addictives chez les adolescents – Usages, prévention et accompagnement, Expertise collective.](#)
- [Jauffret-Roustide, Marie. « Les inégalités sociales dans le champ des addictions », Les Tribunes de la santé, vol. 43, no. 2, 2014, pp. 61-68.](#)
- [Fédération Addiction, 2012, Addictions familles et entourage: prévenir, éduquer, accompagner, Collection repères.](#)